



HØRINGSNOTAT

**Kontor/afdeling**

Center for Energiressourcer

**Dato**

21. april 2017

**J nr.** 2016-8524

GK/

## **Høringsnotat vedr. myndighedshøring af ansøgning om forundersøgelsestilladelse for etablering af havvindmøller på havet ved Lillebælt Syd**

### Baggrund

Energistyrelsen gennemførte i perioden 14. september – 12. oktober 2016 en myndighedshøring af Sønderborg Forsyningservice A/S's ansøgning om forundersøgelsestilladelse for etablering af havvindmøller i området mellem Als og Helnæs. Projektet kaldes Lillebælt Syd havvindmøllepark. Energistyrelsen har i januar 2017 gennemført en supplerende høring af de myndigheder, hvor styrelsen manglede et svar i forhold til den første høring.

Projektet vedrører opstilling af 20-44 havvindmøller med en maksimalhøjde på 250 m og med en samlet kapacitet mellem 100-160 MW.

Energistyrelsen har modtaget 11 høringssvar fra følgende myndigheder:

- Arbejdstilsynet
- Aabenraa Kommune
- Forsvarsministeriet / Værnsfælles Forsvarskommando
- Erhvervs- og Vækstministeriet / Søfartsstyrelsen
- Haderslev Kommune
- Kystdirektoratet
- Middelfart Kommune
- NaturErhvervstyrelsen
- Styrelsen for Vand- og Naturforvaltning (SVANA)
- Sønderborg Kommune
- Trafik- og Byggestyrelsen

**Energistyrelsen**

Amaliegade 44  
1256 København K

T: +45 3392 6700

E: ens@ens.dk

www.ens.dk

Følgende myndigheder havde ingen bemærkninger:

- Aabenraa Kommune
- Erhvervs- og Vækstministeriet / Søfartsstyrelsen
- Trafik- og Byggestyrelsen

### **Arbejdstilsynet**

Under henvisning til Energistyrelsens anmodning om tilladelse til at foretage forundersøgelse har Arbejdstilsynet følgende bemærkninger.

Vi har gennemgået det medsendte projektmateriale. Vi har ikke særlige bemærkninger til det fremsendte, men forudsætter naturligvis at arbejdsmiljølovgivningen overholdes i det omfang den finder anvendelse. Der henvises som udgangspunkt til arbejdsmiljøloven, beskæftigelsesministeriets lovebekendtgørelse nr. 1072 af 7. september 2010, med senere ændringer § 3:

- § 3. Loven gælder kun for luftfart for så vidt angår arbejde på landjorden.  
Stk. 2. Loven gælder kun for søfart og fiskeri for så vidt angår
1. lastning og losning af skibe, herunder fiskefartøjer,
  2. værftsarbejde om bord i skibe og arbejde, der må ligestilles hermed.

*Bemærkningerne er noteret og ansøger er underrettet med anmodning om at medtage bemærkningerne i det fremadrettede arbejde med udarbejdelse af en VVM-redegørelse.*

### **Forsvarsministeriet / Værnsfælles Forsvarskommando**

Værnsfælles Forsvarskommando skal bemærke, at den del af det område, der er angivet i ansøgningen, og som ligger nord for 55° 12'N, strækker sig ud over et område, hvor der under 2. Verdenskrig blev udlagt miner. På baggrund heraf skal det, eventuelt af et punkt i "Vilkår for tilladelsen", fremgå, at koncessionshaver skal gennemføre en UXO survey inden der iværksættes nogen form for geotekniske undersøgelser og/eller arbejde på/i havbunden nord for 55° 12'N, og at Værnsfælles Forsvarskommando, Marinestaben, skal godkende proceduren for en sådan survey.

Når Værnsfælles Forsvarskommando skriftligt har godkendt forundersøgelsesplanen kan UXO survey gennemføres, idet resultatet heraf fremsendes til Værnsfælles Forsvarskommando med angivelse af, hvad der er fundet, position (WGS 84), vanddybde eller havbundsdybde.

Rapporten bør alene omhandle anomali/anomalier, der er relevante i forhold til den tiltænkte linjeføring/mølleplaceringen og tilhørende anlæg.



Rapporten skal anvendes af Søværnets Minørtjeneste til forberedelse af eventuel håndtering af UXO.

Såfremt der forefindes genstande, der skal bortsprænges, foretages en nærmere undersøgelse i samarbejde med Minørtjenesten. Koncessionshaver stiller platform, mandskab og udstyr til rådighed for gennemførelse af en nærmere undersøgelse.

Minørtjenesten stiller med personel og materiel til udførelse af fjernelsen af evt. farlige genstande.

Der afregnes jf. gældende praksis på området.

Af yderligere et punkt i "Vilkår for tilladelsen" bør det fremgå, at tilladelser til forundersøgelser skal, af udsteder, sendes til Forsvarets Operationscenter Aarhus, tillige med kontaktoplysninger til det skib, der skal udføre arbejdet. Eventuelle opdateringer skal af tilladelsesindehaveren sendes direkte til Forsvarets Operationscenter.

Kontaktoplysninger til Forsvarets Operationscenter Aarhus (JOC ARH)

Telefon	E-mail
Vagthavende officer: +45 7285 0380	opscent@sok.dk
Maritimt assistancecenter: +45 7285 0371	mas@sok.dk
Vagtholdsleder JOC ARH: +45 7285 0332	
Omstilling: +45 7285 0000	

*Bemærkningerne er noteret og ansøger er underrettet med anmodning om at medtage bemærkningerne i det fremadrettede arbejde med udarbejdelse af en VVM-redegørelse.*

### **Haderslev Kommune**

Interesser i Haderslev Kommune som er væsentlige for begge projektområder:

Forsvarets anlæg  
Landskab og friluftsliv  
Nabogener  
Turisme og destinationssamarbejde  
Energiforsyning og –planlægning  
Sejllads  
Natur

Haderslev Kommune ønsker at VVM for offshore vindmøller også tager højde for disse interesser.



#### Forsvarets anlæg

Forsvarets anlæg har stor værdi for Haderslev Kommune, og vi ønsker at understøtte og tilgodese Forsvarets behov. I forbindelse med Havvindmøllepark Lillebælt Syd skal Forsvaret høres ad – især vedrørende indflyvning til Flyvestation Skrydstrup samt øvelsesområdet ved Halk.

#### Landskab og friluftsliv

Kysten ud til Lillebælt er identitetsskabende for Haderslev Kommune. Kysten og havet har en særlig oplevesværdi. Ved kysterne er der frit udsyn over havet, og her sanser man vinden, lyset og naturkræfterne stærkest. Kystlandskabet er langt overvejende præget af en uberørthed og en naturtilstand, der står i stor kontrast til det landbrugslandskab, der karakteriserer Haderslev kommune. Langs hele kyststrækningen er der langstrakte udsigter til modstående kyster på Fyn samt flere små øer. I VVM undersøgelsen skal der indgå en fyldestgørende landskabelig vurdering, hvor også landskabsoplevelsen indgår. Der er desuden værdifulde geologiske beskyttelsesområder langs kysten ved Halk som muligvis ikke er forenelig med etablering af et kabelstation på 500 m<sup>2</sup>. Dette forhold skal undersøges nærmere.

#### Nabogener

Haderslev Kommune har erfaring for at naboer til en given vindmøllepark i op til 4 km fra etableringsområdet giver massiv modstand på grund af den visuelle forandring. På den baggrund forventes at Havvindmøllepark Lillebælt Syd vil møde velorganiseret modstand fra de berørte borgere, især fra de mange sommerhusejere.

#### Turisme og destinationssamarbejder

Kysten har stor værdi for Haderslev Kommunes turismeindsatser og destinationssamarbejder, og derfor bør Destination Sønderjylland og HER, Haderslev Erhvervsråd have mulighed for at ytre deres holdninger til Havvindmøllepark Lillebælt Syd.

#### Energiforsyning og –planlægning

Haderslev Kommune indgår i et strategisk energisamarbejde med de øvrige sønderjyske kommuner, SEP. Projektledelse og Styregruppe i SEP bør have mulighed for at ytre deres holdninger til Havvindmøllepark Lillebælt Syd.

#### Sejlads

Haderslev Kommune har lystbåde- og færgehavne. Havnemestrene bør have mulighed for at ytre deres holdninger til Havvindmøllepark Lillebælt Syd.



## Natur

Haderslev Kommune beder om at der bliver lavet en konsekvensvurdering af projektet i forhold til Natura 2000 (nr.112 Lillebælt), Habitatområde H96 og Fuglebeskyttelsesområde F47. Vi beder om at VVM undersøgelsen indeholder en vurdering i forhold til fødesøgningsområder, særligt for rovfugle (havørn), og trækruter i projektområdet.

*Bemærkningerne er noteret og ansøger er underrettet med anmodning om at medtage bemærkningerne i det fremadrettede arbejde med udarbejdelse af en VVM-redegørelse.*

## **Kystdirektoratet**

Kystdirektoratet har ingen væsentlige bemærkninger til det fremsendte.

Vi skal dog bemærke, at ved iland føring skal ansøger være opmærksom på, at der kan være strandbeskyttelsesudpegning, og derfor kan det kræve en dispensation fra naturbeskyttelseslovens § 15. Vi finder dog, at udkast til vilkår 13 forholder sig til dette, så vi foreslår at dette vilkår også kommer med i den endelige tilladelse. Kystdirektoratet er myndighed for strandbeskyttelse, Vi forudsætter endvidere, at ansøgning om geotekniske borer og også kommer i høring hos os, når den er udfærdiget og modtaget af ENS.

Såfremt der i forbindelse med anlægsbyggeriet bliver behov for uddybning af søveje i eller uden for projektområdet (sejlrender), vil dette skulle ansøges særskilt hos Kystdirektoratet.

*Bemærkningerne er noteret og ansøger er underrettet med anmodning om at medtage bemærkningerne i det fremadrettede arbejde med udarbejdelse af en VVM-redegørelse.*

## **NaturErhvervstyrelsen**

NaturErhvervstyrelsen har gennemgået ansøgningen og konstaterer, at der i området drives fiskeri efter torsk og rødspætter det meste af året. I 2017 er der fastlagt (ikke endeligt vedtaget) et stop for fiskeri efter torsk i månederne februar og marts. Derfor ville et egnet tidspunkt for sådan en forundersøgelse, set fra fiskerne side, være netop i disse måneder.

*Bemærkningerne er noteret og ansøger er underrettet med anmodning om at medtage bemærkningerne i det fremadrettede arbejde med udarbejdelse af en VVM-redegørelse.*

### **Styrelsen for Vand- og Naturforvaltning (SVANA)**

SVANA har ingen bemærkninger til tilladelsen til forundersøgelser.

Der gøres dog opmærksom på, at der måske skal tages prøver af materiale, som ønskes genplaceret, hvis det tages fra klapplassen K\_099\_01, Toro på, som ligger følgende positioner:

55°11,81 N/09°51,07 Ø

55°11,81 N/09°51,42 Ø

55°11,56 N/09°51,42 Ø

55°11,56 N/09°51,07 Ø

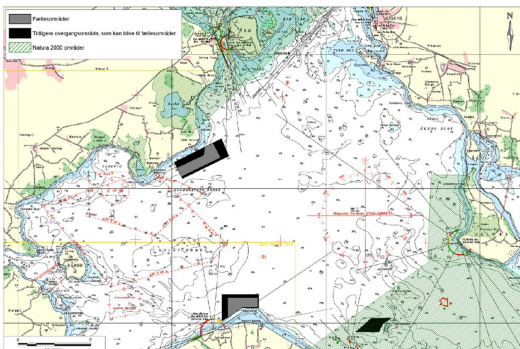
Der er ingen gældende klaptilladelser til denne klappads for tiden.

### **(Supplerende høringsvar)**

I tilknytning til min mail af g.d. fremsendes hermed kommentarer vedr.: råstofområdet:

SVANA har noteret sig at man i figur 6 i ansøgningen har forholdt sig til de to indvindingsområders beliggenhed i forhold til undersøgelsesområdet. Det fremgår dog ikke hvad afstanden imellem undersøgelsesområdet og indvindingsområderne er, så der skal gøres opmærksom på at det ved en eventuel fremtidig placering af møllerne vil skulle tages højde for en tilstrækkelig sikkerhedsafstand til indvindingsområderne.

Endvidere har man tilsyneladende ikke forholdt sig til indvindingsområderne ved placeringen af forundersøgelsesområder til ilandføringskablerne, og begge disse er derfor i en vis grad sammenfaldende med indvindingsområderne. En efterfølgende placeringen af kablerne, vil skulle ligge i en sikkerhedsafstand på minimum 200 m fra et indvindingsområde, og således mener SVANA ikke det giver mening at lave forundersøgelser til ilandføringskabler i indvindingsområderne.





Der findes også nogle såkaldte tidligere overgangsområder, der har en større udstrækning end fællesområderne, som er de aktive indvindingsområder (se vedhæftede kort). Da de tidligere overgangsområder kan blive til fremtidige fællesområder, bør der i disse arealer ikke placeres kabler eller havmøller.

Der er desuden lavet råstofkortlægning i dele af forundersøgelsesområdet, som peger på at der kan ligge potentielle råstofressourcer i området. Disse fremgår af Den Marine Råstofdatabase:

<http://data.geus.dk/geusmap/?mapname=marta#zoom=8.96950169755422&lat=6115990.0733627&lon=559726.43067461&visiblelayers=Topografisk&SVANA> mener at det så vidt muligt bør undgås at inddrage arealer med råstofressourcer til placering af havmøllerne, og SVANA vil derfor foreslå, at det som en del af forundersøgelsesprogrammet afklares, om der i disse arealer er råstofressourcer til stede. SVANA vil gerne deltage i at afklare om det ud fra forundersøgelsesresultaterne er sandsynliggjort, at der er råstofressourcer til stede i forundersøgelsesområdet, og i hvilket omfang der i givet fald bør tages hensyn til disse.

*Bemærkningerne er noteret og ansøger er underrettet med anmodning om at medtage bemærkningerne i det fremadrettede arbejde med udarbejdelse af en VVM-redegørelse. Ansøger har tilpasset kabelkorridor for forundersøgelser. SVANA konsulteres i forhold til hvad der er gældende for de tidligere overgangsområder, samt i forhold til de potentielle råstofressourcer i området.*

### **Middelfart Kommune**

Middelfart Kommune er en grøn vækstkommune, der som World Economic Forum, anser grøn omstilling som en afgørende opgave for menneskeheden. Rettidig omhu er nu.

Derfor vil det at foretage en forundersøgelse i nævnte sag være et glimrende tiltag. Vi anbefaler at en VVM også indeholder perspektiver i energi- og klimaforandrings scenarier.

*Bemærkningerne er noteret og ansøger er underrettet med anmodning om at medtage bemærkningerne i det fremadrettede arbejde med udarbejdelse af en VVM-redegørelse.*

### **Sønderborg Kommune**

I Sønderborg Kommune er arbejdet med CO<sub>2</sub>-reduktioner og bæredygtighed et fyrtårnsprojekt, som vi realiserer via det offentligt private partnerskab ProjectZero og i samarbejde med blandt andre områdets organisationer, virksomheder og borgere. Vi arbejder vedvarende på at



gøre området CO2- neutralt i 2029. Vi ser kystnære havvindmøller, som en vigtigt brik i at nå vores mål.

Sønderborg Kommune vil derfor gerne udtrykke sin støtte til projektet med etablering af vindmøller i Lillebælt Syd. Vi hilser således forundersøgelserne velkomne.

*Bemærkningerne er noteret og ansøger er underrettet med anmodning om at medtage bemærkningerne i det fremadrettede arbejde med udarbejdelse af en VVM-redegørelse.*