

## Myndighedshøring af ansøgning om forundersøgelser oktober 2016 – Lillebælt Syd

### Høringsliste:

1. Aabenraa Kommune
2. Assens Kommune
3. Arbejdstilsynet
4. Energinet.dk
5. Erhvervs og vækstministeriet
6. Forsvarsministeriet
7. Fåborg-Midtfyn Kommune
8. Haderslev Kommune
9. Kolding Kommune
10. Kystdirektoratet
11. Middelfart Kommune
12. Miljø- og Fødevareministeriet
13. Miljøstyrelsen
14. NaturErhvervstyrelsen
15. Sikkerhedsstyrelsen
16. Slots- og Kulturstyrelsen
17. Styrelsen for Vand- og Naturforvaltning
18. Søfartsstyrelsen
19. Sønderborg Kommune
20. Trafik- og byggestyrelsen
21. Transportministeriet
22. Værnsfælles forsvarskommando
23. Ærø Kommune

Nr.	Myndighed/Afsender	Høringssvar	Kommentarer	Handling/Konsekvenser
1	Aabenraa Kommune	Aabenraa Kommune har modtaget materiale om tilladelse til at foretage forundersøgelser for havvindmøller i Lillebælt Syd. Aabenraa Kommune har ingen bemærkninger til det fremsendte materiale.	Kommentar er noteret.	Ingen.
2	Assens Kommune			
3	Arbejdstilsynet	<p>Under henvisning til Energistyrelsens anmodning om tilladelse til at foretage forundersøgelse har Arbejdstilsynet følgende bemærkninger.</p> <p>Vi har gennemgået det medsendte projektmateriale. Vi har ikke særlige bemærkninger til det fremsendte, men forudsætter naturligvis at arbejdsmiljølovgivningen overholdes i det omfang den finder anvendelse. Der henvises som udgangspunkt til arbejdsmiljøloven, beskæftigelsesministeriets lovbekendtgørelse nr. 1072 af 7. september 2010, med senere ændringer § 3:</p> <p><b>§ 3.</b> Loven gælder kun for luftfart for så vidt angår arbejde på landjorden.</p> <p>Stk. 2. Loven gælder kun for søfart og fiskeri for så vidt angår</p> <p>1. lastning og losning af skibe, herunder fiskefartøjer,</p> <p>2. værftsarbejde om bord i skibe og arbejde, der må ligestilles hermed.</p>	Kommentar er noteret og det bekræftes at reglerne i arbejdsmiljøloven samt dennes bekendtgørelser vil blive overholdt.	Reglerne i arbejdsmiljøloven samt dennes bekendtgørelser vil blive overholdt.
4	Energinet.dk	Intet høringssvar er modtaget.		
5	Erhvervs- og Vækstministeriet	Erhvervs- og Vækstministeriet har ingen bemærkninger til den fremsendte høring.	Kommentar er noteret.	Ingen.
6	Forsvarsministeriet	Samlet høringssvar fra anden myndighed modtaget.	Kommentar er noteret.	Ingen

7	Fåborg-Midtfyn Kommune	Intet høringssvar er modtaget.		
8	Haderslev Kommune	<p>Interesser i Haderslev Kommune som er væsentlige for begge projektområder:</p> <ul style="list-style-type: none"> <li>• Forsvarets anlæg</li> <li>• Landskab og friluftsliv</li> <li>• Nabogener</li> <li>• Turisme og destinationssamarbejde</li> <li>• Energiforsyning og –planlægning</li> <li>• Sejllads</li> <li>• Natur</li> </ul> <p>Haderslev Kommune ønsker at VVM for offshore vindmøller også tager højde for disse interesser.</p> <p>Forsvarets anlæg Forsvarets anlæg har stor værdi for Haderslev Kommune, og vi ønsker at understøtte og tilgodese Forsvarets behov. I forbindelse med Havvindmøllepark Lillebælt Syd skal Forsvaret høres ad – især vedrørende indflyvning til Flyvestation Skrydstrup samt øvelsesområdet ved Halk.</p> <p>Landskab og friluftsliv Kysten ud til Lillebælt er identitetsskabende for Haderslev Kommune. Kysten og havet har en særlig oplevesværdi. Ved kysterne er der frit udsyn over havet, og her sanser man vinden, lyset og naturkræfterne stærkest. Kystlandskabet er langt overvejende præget af en uberørthed og en naturtilstand, der står i stor kontrast til det landbrugslandskab, der karakteriserer Haderslev kommune. Langs hele kyststrækningen er der langstrakte udsigter til modstående kyster på Fyn samt flere små øer. I VVM undersøgelsen skal der indgå en fyldestgørende landskabelig vurdering, hvor også landskabsoplevelsen indgår. Der er desuden værdifulde geologiske beskyttelsesområder langs kysten ved Halk som muligvis ikke er forenelig med etablering af et kabelstation på 500 m2. Dette forhold skal undersøges nærmere.</p> <p>Nabogener Haderslev Kommune har erfaring for at naboer til en given vindmøllepark i op til 4 km fra etableringsområdet giver massiv modstand på grund af den visuelle forandring. På den baggrund forventes at Havvindmøllepark Lillebælt Syd vil</p>	<p>Vedr. Forsvarets anlæg: Det kan bekræftes at Forsvaret vil blive kontakten i forbindelse med forundersøgelserne og udarbejdelse af VVM-redegørelsen i forhold til indflyvningsforholdene for Skrydstrup flyveplads samt i forhold til Halk Skydeterræn (EK R44).</p> <p>Vedr. Landskab og friluftsliv: Der vil – i samarbejde med blandt andet Haderslev Kommune – blive udarbejdet fyldestgørende landskabelige vurderinger i forbindelse med forundersøgelserne og VVM-redegørelsen.</p> <p>Forundersøgelserne vil desuden undersøge placering af en kabelstation, blandt andet under hensyntagen til det værdifulde geologiske område <i>Halk Hoved - Bankel Nor og Noret</i>.</p> <p>Størrelsen af kabelstationen vil - med en installeret effekt &lt;160 MW – forventelig kunne være på et areal på ca. 5.000 m<sup>2</sup>. Dersom det bliver nødvendigt, at opstille 2 transformere og 150kV udendørs koblingsanlæg med 2 samleskinner på grund af krav om høj fleksibilitet og sikker netadgang, så vil arealbehovet være ca. 10.000 m<sup>2</sup>. Bemærk venligst, at størrelsen af areal til kabelstation i udkast til forundersøgelsestilladelsen er angivet til 500m<sup>2</sup>. Dette er en fejl, og der bør stå 5.000m<sup>2</sup>.</p> <p>Vedr. nabogener: Kommentar er noteret.</p> <p>Vedr. Turisme og destinationssamarbejder: Destination Sønderjylland og Haderslev Erhvervsråd (HER) vil blive inddraget i arbejdet med forundersøgelserne.</p> <p>Vedr. Energiforsyning og –planlægning: Projektledelsen og Styregruppen for SEP vil blive inddraget i arbejdet med forundersøgelserne.</p> <p>Vedr. sejllads:</p>	<p>Forsvaret (Flystation Skrydstrup samt Halk Skydeterræn) skal kontaktes i forbindelse med udarbejdelse af VVM-redegørelsen.</p> <p>Note: Havmølleparken ligger umiddelbart et godt stykke udenfor indflyvningsplanen for Skrydstrup. Halk Skydeterræn har sikkerhedsafstande på søterritoriet inddelt i 2 zoner: 4 km og 7 km, hvilket kan ses ud fra søkort. Begge dele vil blive undersøgt nærmere i forundersøgelserfasen.</p> <p>Haderslev Kommunen skal høres i forbindelse med fastsættelse af visualiseringspunkter for visualiseringerne i VVM-redegørelsen samt i forhold til placering af kabelstation.</p> <p>Sommerhusejere, Destination Sønderjylland, Haderslev Erhvervsråd, Styregruppen for SEP, samt havnemester for lyst- og færgehavne i Haderslev Kommunen skal inddrages i forbindelse med forundersøgelserne og udarbejdelse af VVM-redegørelsen.</p>

		<p>møde velorganiseret modstand fra de berørte borgere, især fra de mange sommerhusejere.</p> <p>Turisme og destinationssamarbejder Kysten har stor værdi for Haderslev Kommunes turismeindsatser og destinationssamarbejder, og derfor bør Destination Sønderjylland og HER, Haderslev Erhvervsråd have mulighed for at ytre deres holdninger til Havvindmøllepark Lillebælt Syd.</p> <p>Energiforsyning og –planlægning Haderslev Kommune indgår i et strategisk energisamarbejde med de øvrige sønderjyske kommuner, SEP. Projektledelse og Styregruppe i SEP bør have mulighed for at ytre deres holdninger til Havvindmøllepark Lillebælt Syd.</p> <p>Sejlads Haderslev Kommune har lystbåde- og færgehavne. Havnemestrene bør have mulighed for at ytre deres holdninger til Havvindmøllepark Lillebælt Syd.</p> <p>Natur Haderslev Kommune beder om at der bliver lavet en konsekvensvurdering af projektet i forhold til Natura 2000 (nr.112 Lillebælt), Habitatområde H96 og Fuglebeskyttelsesområde F47. Vi beder om at VVM undersøgelsen indeholder en vurdering i forhold til fødesøgningsområder, særligt for rovfugle (havørn), og trækruter i projektområdet.</p>	<p>De respektive havnemestre for lystbåde- og færgehavne vil blive inddraget i arbejdet med forundersøgelserne. Dette vil ske i en koordineret proces med Søfartsstyrelsen.</p> <p>Vedr. natur: I forbindelse med VVM-redegørelsen for projektet, vil der blive udarbejdet en vurdering af, om anlæg, drift og demontering af møllerne vil kunne medføre påvirkninger af udpegningsgrundlaget for de nærliggende Natura 2000-områder i henhold til Bekendtgørelse om konsekvensvurdering vedrørende internationale naturbeskyttelsesområder samt beskyttelse af visse arter ved projekter om etablering m.v. af elproduktionsanlæg og elforsyningsnet på havet (BEK nr. 1476 af 13. december 2010). Vurderingerne vil blandt andet dække mulige påvirkninger på fødesøgningsområder for rovfugle (havørn) samt trækruter i projektområdet.</p>	<p>Der udarbejdes en vurdering af om projektet vil kunne medføre påvirkninger på udpegningsgrundet for de nærliggende Natura 2000 områder, og en konsekvensvurdering såfremt det er relevant.</p>
9	Kolding Kommune	Intet høringssvar er modtaget.		
10	Kystdirektoratet	<p>Kystdirektoratet har ingen væsentlige bemærkninger til det fremsendte.</p> <p>Vi skal dog bemærke, at ved iland føring skal ansøger være opmærksom på, at der kan være strandbeskyttelsesudpegning, og derfor kan det kræve en dispensation fra naturbeskyttelseslovens § 15. Vi finder dog, at udkast til vilkår 13 forholder sig til dette, så vi foreslår at dette vilkår også kommer med i den endelige tilladelse. Kystdirektoratet er myndighed for strandbeskyttelse, Vi forudsætter endvidere, at ansøgning om geotekniske borer og også kommer i høring hos os, når den er udfærdiget og modtaget af ENS.</p> <p>Såfremt der i forbindelse med anlægsbyggeriet bliver behov</p>	<p>Kommentar er noteret.</p> <p>Ansøger er opmærksom på strandbeskyttelsesudpegningsloven jv. §15 i naturbeskyttelsesloven og Kystdirektoratet vil blive kontaktet i forhold til en eventuel dispensation fra denne samt i forhold til eventuel uddybning af søveje i forbindelse med projektet.</p>	<p>Kystdirektoratet kontaktes i forbindelse med udarbejdelse af VVM-redegørelsen vedr. strandbeskyttelseslinjen.</p> <p>Kystdirektoratet kontaktes i forbindelse med planlægning af geotekniske borer.</p> <p>Såfremt uddybning af søveje bliver nødvendigt, kontaktes Kystdirektoratet.</p>

		for uddybning af søveje i eller uden for projektområdet (sejlrender), vil dette skulle ansøges særskilt hos Kystdirektoratet.		
11	Middelfart Kommune	Middelfart Kommune er en grøn vækstkommune, der som World Economic Forum, anser grøn omstilling som en afgørende opgave for menneskeheden. Rettidig omhu er nu.  Derfor vil det at foretage en forundersøgelse i nævnte sag være et glimrende tiltag. Vi anbefaler at en VVM også indeholder perspektiver i energi- og klimaforandrings scenarier.	Kommentar er noteret.	Energi- og klimaforandrings scenarier analyseres og vurderes.
12	Miljø- og Fødevareministeriet	Intet høringssvar er modtaget.		
13	Miljøstyrelsen	Intet høringssvar er modtaget.		
14	NaturErhvervstyrelsen	NaturErhvervstyrelsen har gennemgået ansøgningen og konstaterer, at der i området drives fiskeri efter torsk og rødspætter det meste af året. I 2017 er der fastlagt (ikke endeligt vedtaget) et stop for fiskeri efter torsk i månederne februar og marts. Derfor ville et egnet tidspunkt for sådan en forundersøgelse, set fra fiskerne side, være netop i disse måneder.	Scoping af VVM-redegørelsen, inklusiv tidsplan for forundersøgelser, vil blive aftalt med Energistyrelsen efter modtagelse af forundersøgelsestilladelsen. Gennemførelsen af forundersøgelserne vil i videst mulige omgang tage hensyn til bl.a. de fiskeri-interesser der er i området.	
15	Sikkerhedsstyrelsen	Intet høringssvar er modtaget.		
16	Slots- og Kulturstyrelsen	Intet høringssvar er modtaget.		
17	Styrelsen for Vand- og Naturforvaltning	SVANA har ingen bemærkninger til tilladelsen til forundersøgelser.  Der gøres dog opmærksom på, at der måske skal tages prøver af materiale, som ønskes genplaceret, hvis det tages fra klappladsen K_099_01, Toro på, som ligger følgende	Kommentar er noteret. Afstanden fra indvindingsområdet ved nord til forundersøgelsesområdet for vindmøllerne er ca. 400 m. Afstanden fra indvindingsområdet ved syd til	

positioner:

55°11,81 N/09°51,07 Ø  
55°11,81 N/09°51,42 Ø  
55°11,56 N/09°51,42 Ø  
55°11,56 N/09°51,07 Ø

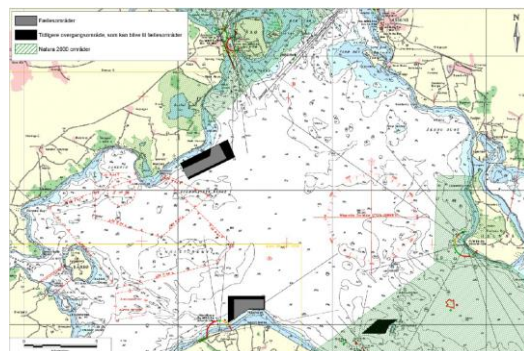
Der er ingen gældende klaptilladelser til denne klappads for tiden.

#### (Supplerende høringsvar)

I tilknytning til min mail af g.d. fremsendes hermed kommentarer vedr.: råstofområdet:

SVANA har noteret sig at man i figur 6 i ansøgningen har forholdt sig til de to indvindingsområders beliggenhed i forhold til undersøgelsesområdet. Det fremgår dog ikke hvad afstanden imellem undersøgelsesområdet og indvindingsområderne er, så der skal gøres opmærksom på at det ved en eventuel fremtidig placering af møllerne vil skulle tages højde for en tilstrækkelig sikkerhedsafstand til indvindingsområderne.

Endvidere har man tilsyneladende ikke forholdt sig til indvindingsområderne ved placeringen af forundersøgelsesområder til ilandføringskablerne, og begge disse er derfor i en vis grad sammenfaldende med indvindingsområderne. En efterfølgende placeringen af kablerne, vil skulle ligge i en sikkerhedsafstand på minimum 200 m fra et indvindingsområde, og således mener SVANA ikke det giver mening at lave forundersøgelser til ilandføringskabler i indvindingsområderne.



Der findes også nogle såkaldte tidligere overgangsområder, der har en større udstrækning end fællesområderne, som er

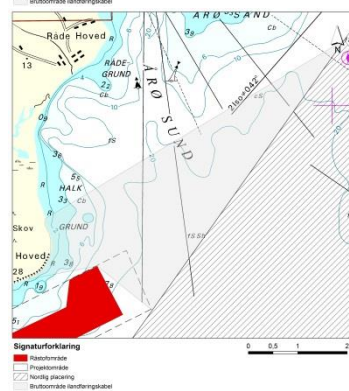
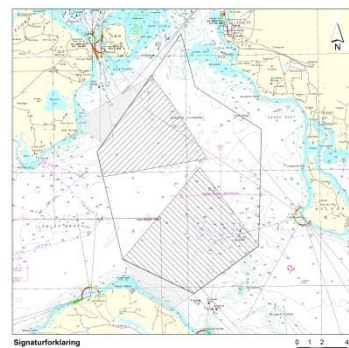
forundersøgelsesområdet for vindmøllerne er ca. 300 m.

Det er noteret at søkabler ikke kan etableres indenfor en afstand på 200 m fra et indvindingsområde.

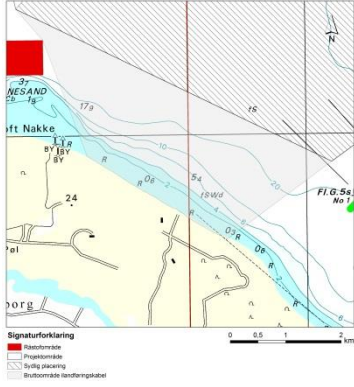
Der vil ikke blive foretaget forundersøgelser indenfor indvindingsområderne.

Forundersøgelserne vil ligeledes tage hensyn til de tidligere overgangsområder, og SVANA vil blive konsulteret i forhold til gældende regler for disse områder.

En tilpasset kabelkorridor for forundersøgelser er vist på nedenstående figurer.



SVANA konsulteres i forhold til hvad der er gældende for de tidligere overgangsområder, samt i forhold til de potentielle råstofressourcer i området.

		<p>de aktive indvindingsområder (se vedhæftede kort). Da de tidligere overgangsområder kan blive til fremtidige fællesområder, bør der i disse arealer ikke placeres kabler eller havmøller.</p> <p>Der er desuden lavet råstofkortlægning i dele af forundersøgelsesområdet, som peger på at der kan ligge potentielle råstofressourcer i området. Disse fremgår af Den Marine Råstofdatabase:</p> <p><a href="http://data.geus.dk/geusmap/?mapname=marta#zoom=8.96950169755422&amp;lat=6115990.0733627&amp;lon=559726.43067461&amp;visiblelayers=Topografisk&amp;SVANA">http://data.geus.dk/geusmap/?mapname=marta#zoom=8.96950169755422&amp;lat=6115990.0733627&amp;lon=559726.43067461&amp;visiblelayers=Topografisk&amp;SVANA</a> mener at det så vidt muligt bør undgås at inddrage arealer med råstofressourcer til placering af havmøllerne, og SVANA vil derfor foreslå, at det som en del af forundersøgelserprogrammet afklares, om der i disse arealer er råstofressourcer til stede. SVANA vil gerne deltage i at afklare om det ud fra forundersøgelsesresultaterne er sandsynliggjort, at der er råstofressourcer til stede i forundersøgelserområdet, og i hvilket omfang der i givet fald bør tages hensyn til disse.</p>	 <p>Sønderborg Forsyningservice A/S har analyseret tilgængeligt data vedr. potentielle råstofressourcer. SVANA vil blive konsulteret i forhold til resultaterne af disse analyser, samt klarlægelse af i hvilket omfang der bør tages hensyn til disse potentialer.</p>	
18	Søfartsstyrelsen	Erhvervs- og Vækstministeriet (Søfartsstyrelsen) har ingen bemærkninger til den fremsendte høring.	Kommentaren er noteret.	Ingen.
19	Sønderborg Kommune	<p>I Sønderborg Kommune er arbejdet med CO2-reduktioner og bæredygtighed et fyrtårnsprojekt, som vi realiserer via det offentligt private partnerskab ProjectZero og i samarbejde med blandt andre områdets organisationer, virksomheder og borgere. Vi arbejder vedvarende på at gøre området CO2-neutralt i 2029. Vi ser kystnære havvindmøller, som en vigtig brik i at nå vores mål.</p> <p>Sønderborg Kommune vil derfor gerne udtrykke sin støtte til projektet med etablering af vindmøller i Lillebælt Syd. Vi hilser således forundersøgelserne velkomne.</p>	Kommentaren er noteret.	Ingen.
20	Trafik- og byggestyrelsen			

21	Transportministeriet			
22	Værnfælles Forsvarskommando	<p>Værnfælles Forsvarskommando skal bemærke, at den del af det område, der er angivet i ansøgningen, og som ligger nord for 55° 12'N, strækker sig ud over et område, hvor der under 2. Verdenskrig blev udlagt miner. På baggrund heraf skal det, eventuelt af et punkt i "Vilkår for tilladelsen", fremgå, at koncessionshaver skal gennemføre en UXO survey inden der iværksættes nogen form for geotekniske undersøgelser og/eller arbejde på/i havbunden nord for 55° 12'N, og at Værnfælles Forsvarskommando, Marinestaben, skal godkende proceduren for en sådan survey.</p> <p>Når Værnfælles Forsvarskommando skriftligt har godkendt forundersøgellesplanen kan UXO survey gennemføres, idet resultatet heraf fremsendes til Værnfælles Forsvarskommando med angivelse af, hvad der er fundet, position (WGS 84), vanddybde eller havbundsdybde.</p> <p>Rapporten bør alene omhandle anomali/anomalier, der er relevante i forhold til den tiltænkte linjeføring/mølleplaceringen og tilhørende anlæg. Rapporten skal anvendes af Søværnets Minørtjeneste til forberedelse af eventuel håndtering af UXO.</p> <p>Såfremt der forefindes genstande, der skal bortsprænges, foretages en nærmere undersøgelse i samarbejde med Minørtjenesten. Koncessionshaver stiller platform, mandskab og udstyr til rådighed for gennemførelse af en nærmere undersøgelse.</p> <p>Minørtjenesten stiller med personel og materiel til udførelse af fjernelsen af evt. farlige genstande.</p> <p>Der afregnes jf. gældende praksis på området.</p> <p>Af yderligere et punkt i "Vilkår for tilladelsen" bør det fremgå, at tilladelser til forundersøgelser skal, af udsteder, sendes til Forsvarets Operationscenter Aarhus, tillige med kontaktoplysninger til det skib, der skal udføre arbejdet. Eventuelle opdateringer skal af tilladelsesindehaveren sendes direkte til Forsvarets Operationscenter.</p> <p>Kontaktoplysninger til Forsvarets Operationscenter Aarhus</p>	<p>Kommentaren er noteret.</p> <p>Det bekræftes at der i samarbejde med Værnfælles Forsvarskommando udarbejdes en strategi og detaljeret plan for eventuelle arbejder i UXO-området, som kan godkendes af Værnfælles Forsvarskommando.</p>	<p>Intet på nuværende tidspunkt.</p>



		(JOC ARH) Telefon Vagthavende officer: +45 7285 0380 Maritimt assistancecenter: +45 7285 0371 Vagtholdsleder JOC ARH: +45 7285 0332 Omstilling: +45 7285 0000	E-mail opscent@sok.dk mas@sok.dk		
23	Ærø Kommune	Intet høringssvar er modtaget.			